



Seuil d'alerte
Mesures de limitations des usages de l'eau – NIVEAU 2

Dispositions générales

L'objectif affiché, pour tous les usages, est une **économie d'environ 50 %** des volumes d'eau consommés par rapport à une période similaire hors crise sécheresse.

Tous les prélèvements doivent être autorisés (article L 214-1 du CE) et munis d'un moyen de comptage approprié des volumes prélevés (article R 214-57 du CE).

Pour tous les prélèvements, le relevé des volumes consommés prévus à l'article R 214-58 du code de l'environnement, passe à une fréquence bimensuelle (1 fois tous les quinze jours). Il doit montrer une économie d'eau de l'**ordre de 50 %** par rapport à la moyenne mensuelle des 5 dernières années (hors année de sécheresse).

Type d'usages	Mesures d'interdiction et de restriction applicables	
	Type d'action	Mesures ou modalités d'application
Tous les usages (Privés loisirs collectivités)	Interdictions	<p>Les activités suivantes sont concernées par ces mesures d'interdiction:</p> <ul style="list-style-type: none"> ==> remplissage complet des piscines privées (*), ==> lavage des véhicules publics et privés à l'exception du lavage dans les installations professionnelles commerciales équipées d'un dispositif de récupération et de recyclage de l'eau. Cette restriction ne s'applique pas aux véhicules ayant une obligation réglementaire (véhicules sanitaires ou alimentaires) ou technique (épareuse, bétonnière...) et pour les organismes liés à la sécurité, ==> vidange des piscines publiques (sauf autorisation du service de police de l'eau) ==> le lavage des voiries, sauf impératif sanitaire. L'utilisation des balayeuses laveuses automatiques n'est pas concernée par cette interdiction, ==> fermeture des lavoirs et fontaines publiques (grifons etc...) qui ne fonctionnent pas sur un circuit d'eau fermé. ==> pratique de la pêche, se référer à l'arrêté spécifique. ==> l'orpaillage amateur est interdit. Aucune autorisation ne sera délivrée et les autorisations déjà accordées sont suspendues. ==> arrosage des pelouses, des espaces verts privés et publics (hors arrosages par micro-irrigation et gouttes à gouttes), des jardins d'agrément, ==> arrosage des espaces sportifs de toute nature (stades ...etc). ==> arrosage des terrains de golf à l'exception des « greens » et des départs qui peuvent être arrosé avant 8 h 00 et après 20 h 00. <p>(*) à l'exception de la première mise en eau des piscines nouvellement construites</p>
	Interdictions entre 8 h 00 et 20 h 00	<p>Les usages suivants sont concernés:</p> <ul style="list-style-type: none"> ==> arrosage des jardins potagers par des ouvrages de prélèvement autres que les béals*.

* l'arrosage des jardins potagers effectués à partir d'un béal est soumis aux mêmes restrictions que les usages agricoles avec une ressource en cours d'eau ou en nappe d'accompagnement (voir la catégorie concernée décrite ci-après)








Type d'usages	Mesures d'interdiction et de restriction applicables	
	Type d'action	Mesures ou modalités d'application
Usages agricoles	Interdictions entre 8 h 00 et 20 h 00,	Les usages agricoles suivants sont concernés par l'interdiction : ==> tous les usages agricoles avec une ressource <u>en nappe souterraine profonde</u> (hors nappe d'accompagnement) sauf ==> les cultures irriguées par micro-irrigation [goutte à goutte ou micro-aspersion], considérée comme un mode plus économe de la ressource. ==> les semis et les repiquages en maraîchage sur les 15 premiers jours sur justification (cahier d'enregistrement des pratiques). ==> les cultures de semences sous contrat et les productions de plants en godets hors sol. ==> l'abreuvement des animaux
	Interdictions tous les jours entre 8h00 et 20h00, et permis les nuits (entre 20h et 8h) selon la répartition : Rive droite les nuits de dimanche à lundi, de mardi à mercredi et jeudi à vendredi Rive gauche les nuits de lundi à mardi, mercredi à jeudi et vendredi à samedi	Les usages suivants sont concernés par l'interdiction ==> tous les usages agricoles avec une ressource <u>en cours d'eau ou en nappe d'accompagnement</u> ==> l'arrosage des jardins potagers effectué à partir d'un béal sauf ==> les cultures irriguées par micros irrigation [goutte à goutte ou micro-aspersion], considérée comme un mode plus économe de la ressource. ==> les semis et les repiquages en maraîchage sur les 15 premiers jours sur justification (cahier d'enregistrement des pratiques). ==> les cultures de semences sous contrat et les productions de plants en godets hors sol. ==> l'abreuvement des animaux.
	Cas des irrigants collectifs	Si les organisations collectives d'irrigation (toutes structures de gestion collective de l'eau : Associations Syndicales Autorisées,...) sont pourvues d'un règlement d'arrosage validé par le service de police de l'eau . Ce règlement doit comporter un premier niveau de restriction intégrant des économies d'eau compatibles de l' ordre de 50 % . Dans ce cas c'est ce règlement d'eau qui s'applique aux adhérents de la structure collective.
Usages industriels	Interdictions Les Installations Classées pour la Protection de l'Environnement (ICPE) devront limiter leur consommation d'eau au second niveau de crise prévu dans leur arrêté d'autorisation ICPE. De manière générale les activités industrielles devront limiter leur consommation d'eau.	
Stations de Traitement des eaux usées et réseaux d'assainissement	Interdictions Les travaux dont les interventions nécessitent le rejet d'effluents pas ou partiellement traités dans le milieu récepteur sont interdits . Ils devront être décalés jusqu'au retour d'un débit plus élevé. La nouvelle programmation des travaux ou interventions devra être validée par le service chargé de la police de l'eau. La fréquence de surveillance des rejets, de leur incidence visuelle sur le milieu récepteur, du fonctionnement des ouvrages d'épuration et du réseau devra être accrue. Les éléments afférents seront consignés sur le registre d'exploitation de la station.	

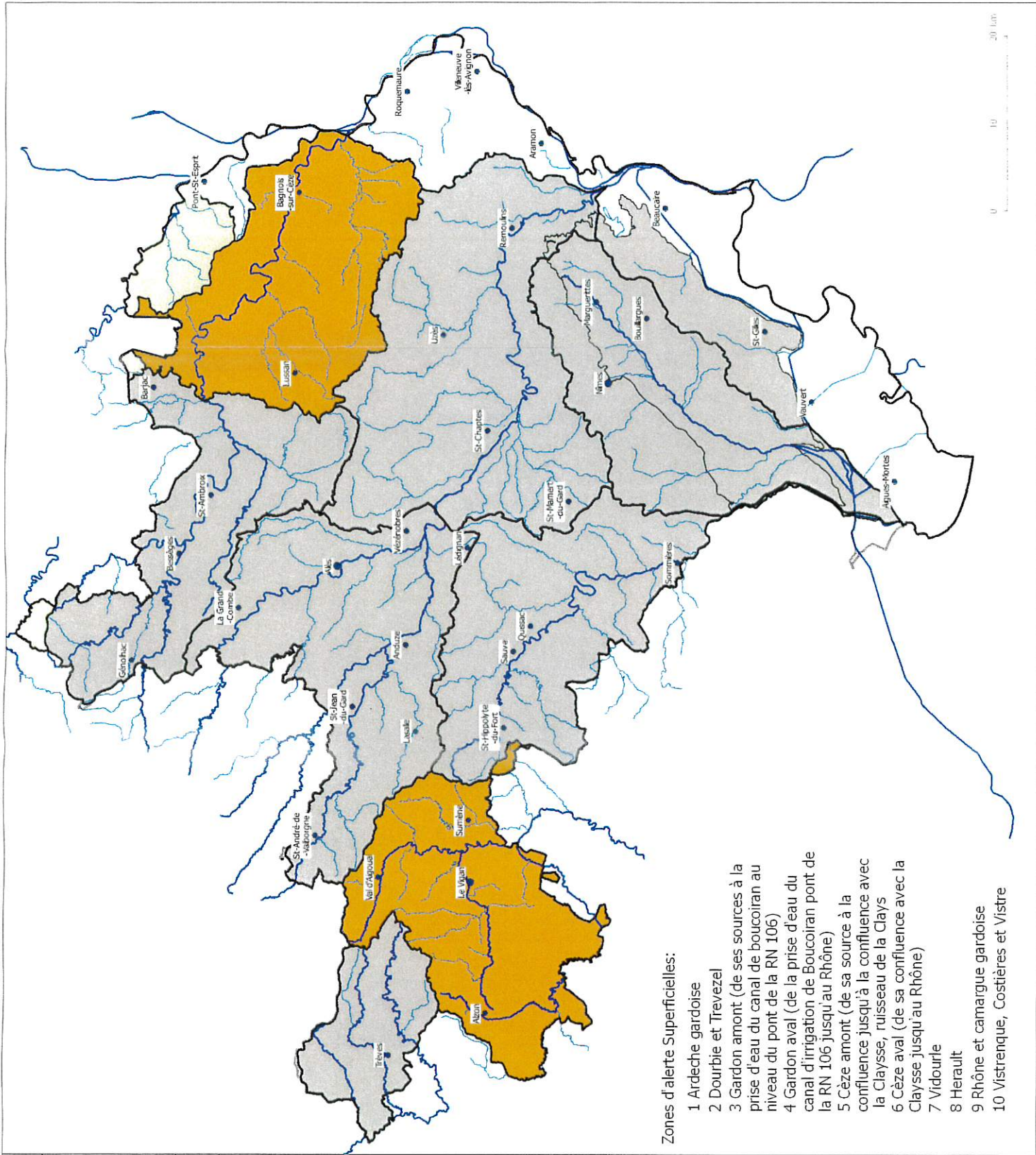
Tous les prélèvements d'eau pour des usages qui ne sont pas détaillés ci-dessus, sont interdits, sauf autorisation individuelle accordée par le service chargé de la police de l'eau.

**Arrêté Préfectoral du 05 juillet
 2019 - Annexe 2
 Carte des mesures applicables
 sur les ZONES D'ALERTE**

Edition : 05/07/2019

Etats des mesures zones superficielles:

-  Pas de mesure
-  Vigilance
-  Alerte niveau 1
-  Alerte niveau 2
-  Crise



Zones d'alerte Superficielles:

- 1 Ardeche gardoise
- 2 Dourbie et Trevezel
- 3 Gardon amont (de ses sources à la prise d'eau du canal de boucoiran au niveau du pont de la RN 106)
- 4 Gardon aval (de la prise d'eau du canal d'irrigation de Boucoiran pont de la RN 106 jusqu'au Rhône)
- 5 Cèze amont (de sa source à la confluence jusqu'à la confluence avec la Claysse, ruisseau de la Clays)
- 6 Cèze aval (de sa confluence avec la Claysse jusqu'au Rhône)
- 7 Vidourle
- 8 Herault
- 9 Rhône et camargue gardoise
- 10 Vistrenque, Costières et Vistre